



**Единая система S-20
Модуль «Мониторинг»**

PERCo-SM08

РУКОВОДСТВО ПОЛЬЗОВАТЕЛЯ

СОДЕРЖАНИЕ

1	Введение.....	3
2	Раздел «Управление устройствами и мнемосхемой».....	4
2.1	Назначение.....	4
2.2	Журнал событий мониторинга.....	4
2.2.1	Просмотр архива событий.....	5
2.2.2	Последний проход по карте.....	6
2.3	Вкладка «Устройства».....	7
2.4	Вкладка «Помещения».....	8
2.5	Вкладка «Мнемосхема».....	9
2.6	Оповещение о событиях.....	10
3	Раздел «Выбор событий мониторинга».....	12
3.1	Назначение.....	12
3.2	Рабочее окно раздела.....	12
3.3	Настройка фильтра событий.....	13

1 Введение

Данное *руководство* предназначено для сотрудников службы охраны предприятия. В руководстве описаны процедуры работы с разделами сетевого модуля **PERCo-SM08 «Мониторинг»** в виде пошаговых инструкций с необходимыми комментариями и примечаниями.

Модуль предназначен для оперативного отображения информации о состоянии объектов системы безопасности и управления ими. Модуль состоит из следующих разделов:

- Раздел **«Управление устройствами и мнемосхемой»** предназначен для осуществления оператором оперативного управления устройствами системы. Информация о состоянии устройств системы предоставляется оператору в режиме реального времени в виде событий мониторинга, отображаемых в журнале мониторинга а так же в виде изменяющихся в зависимости от состояния устройств пиктограмм на мнемосхеме помещений.
- Раздел **«Выбор событий мониторинга»** предназначен для фильтрации отображаемых событий мониторинга, регистрируемых устройствами системы для уменьшения информационной нагрузки на оператора раздела «Управление устройствами и мнемосхемой». Фильтрация событий может производиться по типу события, типу устройства, так же возможно построение сложной выборки.

Данное руководство должно использоваться совместно с *«Руководством администратора»* сетевого ПО **PERCo-S-20** и руководством пользователя модуля **PERCo-SN01 «Базовое ПО»**.

Руководство рассчитано на пользователя, обладающего базовыми навыками работы с приложениями в среде операционных систем семейства *Microsoft Windows*.

2 Раздел «Управление устройствами и мнемосхемой»

2.1 Назначение

Раздел **«Управление устройствами и мнемосхемой»** предназначен для осуществления оператором управления устройствами системы в ручном режиме, путем подачи команд управления. Информация о состоянии устройств системы предоставляется оператору в режиме реального времени в виде событий мониторинга, отображаемых в журнале мониторинга а так же в виде изменяющихся в зависимости от состояния устройств пиктограмм на мнемосхеме помещений.

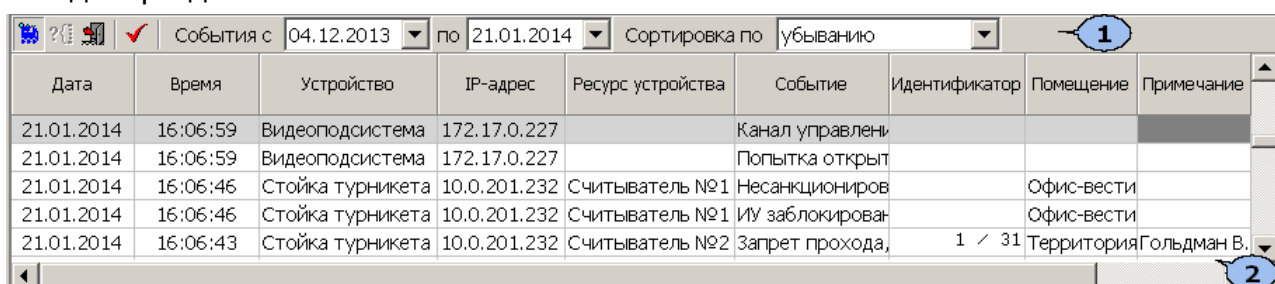
2.2 Журнал событий мониторинга

На панели журнала мониторинга в режиме реального времени отображаются события мониторинга, регистрируемые устройствами системы. На основе регистрируемых событий оператор имеет возможность принимать решения о необходимости оперативного реагирования.

С помощью раздела **«Выбор событий мониторинга»** может быть настроен фильтр событий, отображаемых в журнале мониторинга. Фильтрация может осуществляться по устройствам, или категориям событий.


Возможна остановка мониторинга и просмотр архива событий, зарегистрированных за определенный период. При этом регистрируемые в текущий момент времени события будут сохраняться в архиве журнала, но отображаться только после обновления списка отображаемых событий.

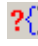
Панель журнала мониторинга расположена в нижней части окна и доступна на всех вкладках раздела.





Дата	Время	Устройство	IP-адрес	Ресурс устройства	Событие	Идентификатор	Помещение	Примечание
21.01.2014	16:06:59	Видеоподсистема	172.17.0.227		Канал управлени			
21.01.2014	16:06:59	Видеоподсистема	172.17.0.227		Попытка открыт			
21.01.2014	16:06:46	Стойка турникета	10.0.201.232	Считыватель №1	Несанкциониров		Офис-вести	
21.01.2014	16:06:46	Стойка турникета	10.0.201.232	Считыватель №1	ИУ заблокирован		Офис-вести	
21.01.2014	16:06:43	Стойка турникета	10.0.201.232	Считыватель №2	Запрет прохода,	1 / 31	Территория	Гольдман В.

1. Панель инструментов журнала мониторинга.

 **Остановить/ Возобновить мониторинг** – кнопка позволяет остановить/ возобновить отображение регистрируемых в текущий момент времени событий мониторинга. После остановки мониторинга появляется возможность [просмотра архива событий](#).

 **Включить/ Отключить фильтр** – кнопка позволяет применить или отменить фильтр отображаемых в журнале мониторинга событий. Кнопка не доступна, если фильтр не был настроен. Настройка фильтра производится в разделе **«Выбор событий мониторинга»**.

 **Последний проход по идентификатору** – кнопка предназначена для получения информации о последнем зарегистрированном событии прохода по карте доступа, выданной сотруднику или посетителю, активной в данный момент.

 **Обновить** – кнопка позволяет обновить список отображаемых в журнале мониторинга событий. Кнопка доступна после остановки мониторинга.

События с...по... – поля для ввода дат начала и окончания периода, события, зарегистрированные за который будут отображены в журнале мониторинга. Поля доступны после остановки мониторинга.

Сортировка по... – раскрывающийся список позволяет выбрать способ сортировки событий в рабочей области панели журнала мониторинга. Список доступен после остановки мониторинга. Сортировка событий осуществляется по дате и времени в прямом или обратном направлении:

- **по возрастанию** – от первых, зарегистрированных, в указанный период к более поздним;
- **по убыванию** – от последних зарегистрированных к более ранним.

2. В рабочей области панели журнала мониторинга в режиме реального времени отображаются события мониторинга, регистрируемые устройствами, добавленными в конфигурацию системы. При включенном мониторинге отображаются события за текущий день. При отключении мониторинга в рабочей области отображаются события за указанный на панели инструментов период.





Примечание:

В рабочей области панели реализована функция изменения ширины и последовательности столбцов.

2.2.1 Просмотр архива событий


Предусмотрена возможность просмотра архива событий журнала мониторинга за определенный период. Для этого:

1. Остановите мониторинг. Для этого нажмите кнопку **Остановить мониторинг**  на панели инструментов журнала.
2. С помощью полей ввода даты **События с...по...** укажите период, события, зарегистрированные в течение которого, будут отображаться в рабочей области журнала.
3. Нажмите кнопку **Обновить**  на панели инструментов журнала. Список событий в рабочей области панели журнала будет обновлен.
4. При необходимости с помощью раскрывающегося списка **Сортировка по...** установите порядок отображения событий в рабочей области журнала.
5. При необходимости примените или отмените фильтр событий, используя кнопку **Включить/Отключить фильтр**  на панели инструментов журнала.




Примечание:

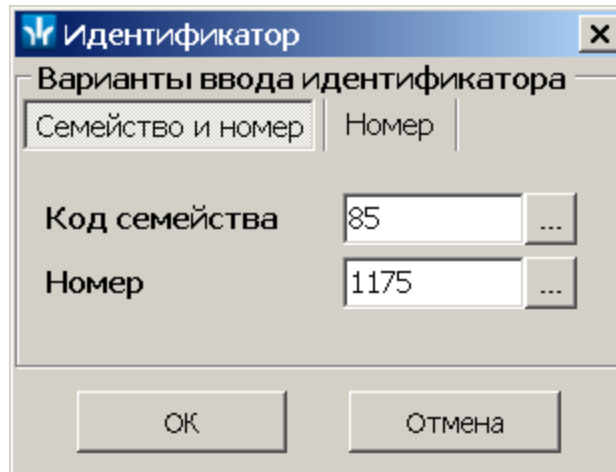
Настройка фильтра отображаемых событий мониторинга производится в разделе **«Выбор событий мониторинга»**.


6. Для продолжения работы с разделом возобновите мониторинг, для этого нажмите кнопку **Возобновить мониторинг**  на панели инструментов журнала.

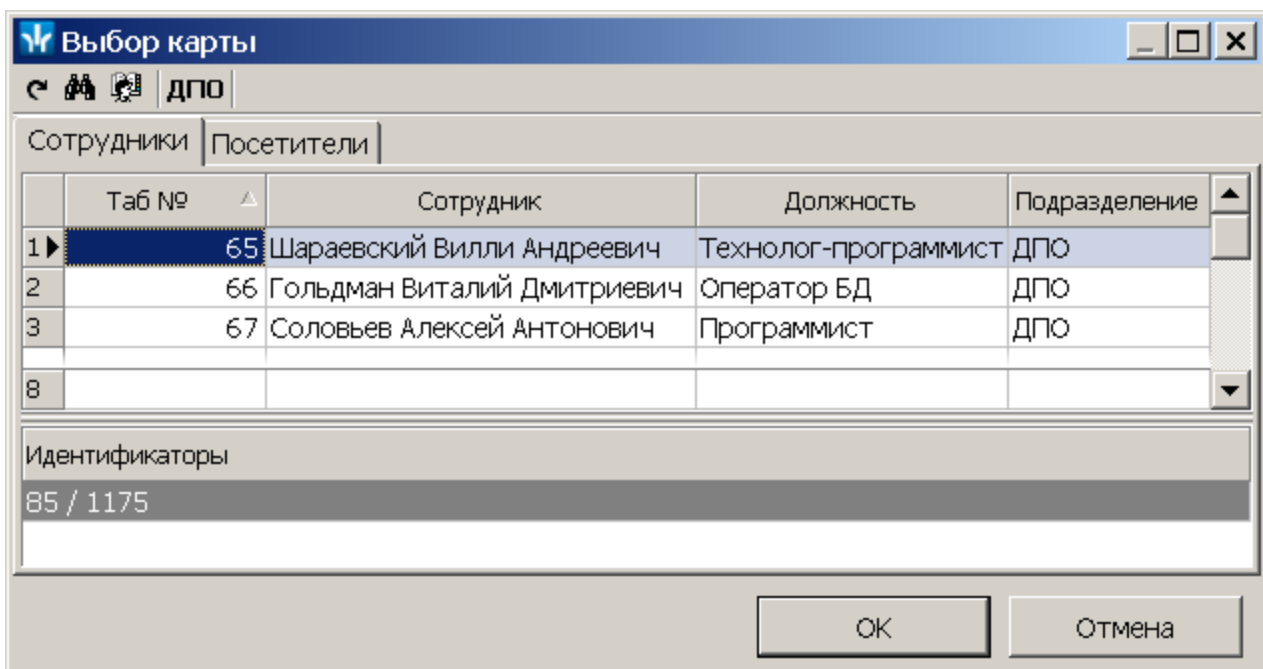
2.2.2 Последний проход по карте

Для поиска последнего зарегистрированного события, связанного с проходом сотрудника или посетителя по карте доступа:


1. Нажмите кнопку **Последний проход по идентификатору**  на панели инструментов журнала. Откроется окно **Идентификатор**:





2. Если необходимо найти событие, по номеру предъявленного идентификатора, то выберите в открывшемся окне вкладку, соответствующую используемому формату хранения идентификаторов карт: **Семейство и номер** или **Номер**. После чего введите идентификатор искомой карты в соответствующие поля и нажмите кнопку **ОК**.
3. Если необходимо найти событие, по данным сотрудника или посетителя, которому была выдана карта доступа, то в открывшемся окне нажмите одну из кнопок . Откроется окно **Выбор карты**:



Таб №	Сотрудник	Должность	Подразделение
1	Шараевский Вилли Андреевич	Технолог-программист	ДПО
2	Гольдман Виталий Дмитриевич	Оператор БД	ДПО
3	Соловьев Алексей Антонович	Программист	ДПО
8			

 **Обновить данные** – кнопка позволяет обновить данные в рабочей области окна.

 **Поиск (Ctrl+F)** – кнопка позволяет произвести быстрый поиск по элементам в рабочей области окна. Возможен поиск по ФИО и/или табельному номеру.

 **Выбор подразделения (Ctrl+B)** – кнопка позволяет выбрать подразделение, сотрудники которого будут отображаться в рабочей области вкладки. Справа от кнопки отображается название выбранного подразделения.

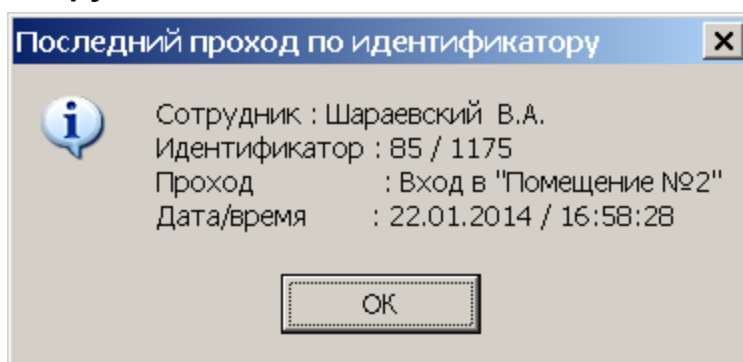
Идентификаторы – панель содержит список идентификаторов карт доступа, выданных сотруднику/ посетителю, выделенному в рабочей области окна.



Примечание:

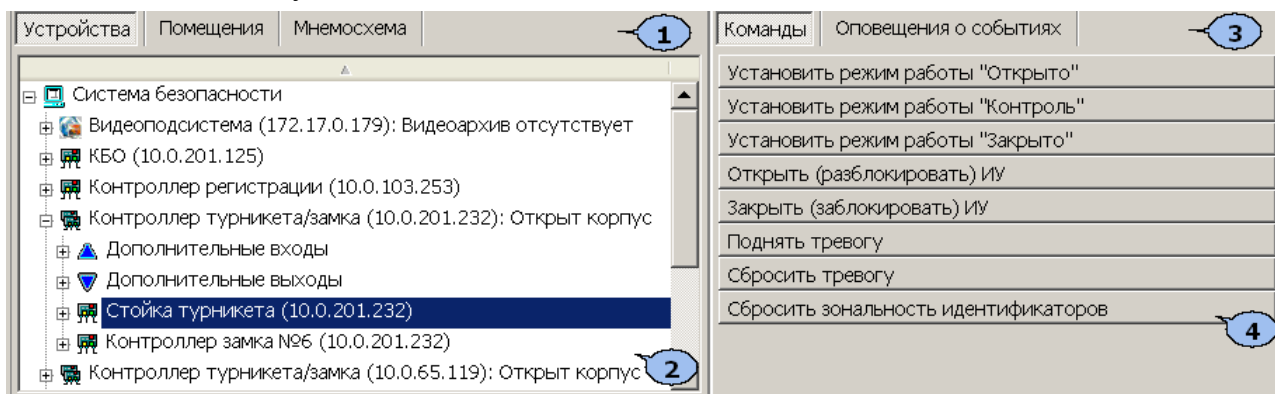
В рабочей области окна реализованы следующие функции: сортировка по элементам одного или нескольких столбцов, изменение ширины и последовательности столбцов.

4. Выберите категорию пользователей карт доступа, перейдя на соответствующую вкладку: **Сотрудники** или **Посетители**.
5. В рабочей области окна выделите одного из пользователей. На панели **Идентификаторы** в нижней части окна отобразится список идентификаторов карт доступа, выданных пользователю.
6. Выберите один из идентификаторов на панели **Идентификаторы** и нажмите кнопку **ОК**. Окно **Выбор карты** будет закрыто.
7. Если в архиве событий журнала мониторинга будет найдено событие, связанное с предъявлением выделенной карты откроется окно **Последний проход по идентификатору**:




2.3 Вкладка «Устройства»

В нижней части вкладки отображается панель [журнала мониторинга](#). Рабочее окно вкладки имеет следующий вид:



1. Выбор вкладки раздела. Вкладки **Помещения** и **Мнемосхема** доступны после создания списка помещений в разделе **«Помещения и мнемосхема»**:
 - **Устройства**
 - **Помещения**
 - **Мнемосхема**

2. Рабочая область вкладки. В рабочей области содержится список устройств и их ресурсов, добавленных в конфигурацию системы. Значок  рядом с названием устройства или ресурса указывает на отсутствие с ним связи. Справа от названия устройства отображается его состояние после выполнения команды.



Примечание:

В рабочей области вкладки реализована возможность сортировка устройств по наименованию или IP-адресу. Для выбора типа сортировки нажмите правой кнопкой мыши на стрелке в верхней части рабочей области и выберите тип в открывшемся контекстном меню:

- Сортировка по наименованию
- Сортировка по IP-адресу

Щелчком левой кнопки мыши на кнопку сортировки устройства сортируются в прямом (Δ) и обратном алфавитном порядке (∇) или по нарастанию (Δ) и убыванию IP-адреса (∇) в зависимости от выбора критерия сортировки.

Команды каждого устройства относятся только к выбранным элементам дерева. Текст на кнопках соответствует названиям режимов работы устройств.

3. Выбор вкладки панели команд:
- **Команды** – содержит набор кнопок с командами, доступными для устройства или ресурса, выделенного в рабочей области вкладки. Список команд зависит от типа и модели выбранного устройства или его ресурса. Применение команды к устройству приведет к ее выполнению всеми поддерживающими ее ресурсами выделенного устройства.
 - **Оповещения о событиях** – предназначена для настройки текстовых и звуковых оповещений оператора в случае регистрации устройствами системы указанных события мониторинга.
4. Рабочая область выбранной вкладки панели команд.

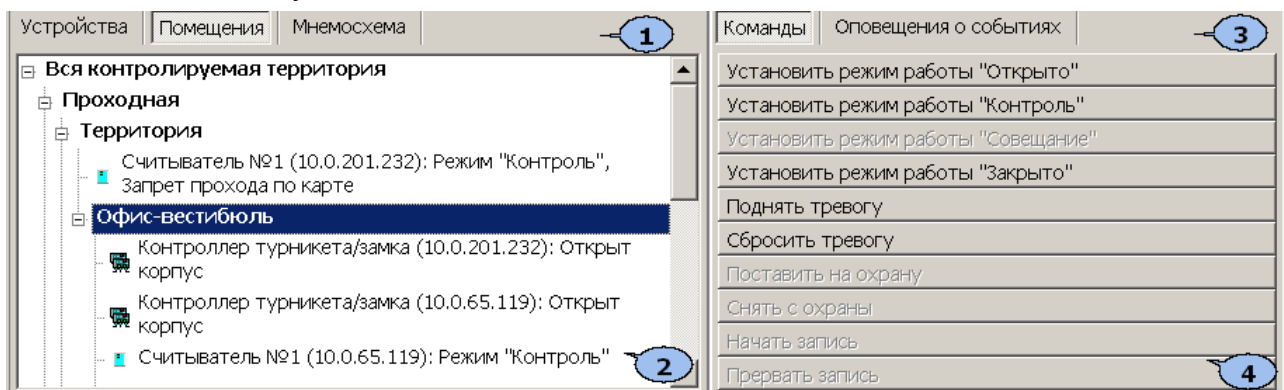
2.4 Вкладка «Помещения»




Примечание:

Вкладка **Помещения** доступна после создания списка помещений в разделе **«Помещения и мнемосхема»**.

В нижней части вкладки отображается панель [журнала мониторинга](#). Рабочее окно вкладки имеет следующий вид:



1. Выбор вкладки раздела:
- [Устройства](#)
 - [Помещения](#)
 - [Мнемосхема](#)

2. Рабочая область вкладки содержит список помещений предприятия с расположенными в них устройствами. Значок  рядом с названием устройства или ресурса указывает на отсутствие с ним связи. Справа от названия устройства отображается его состояние после выполнения команды.
3. Выбор вкладки панели команд.
4. Рабочая область выбранной вкладки панели команд:
 - **Команды** – содержит набор кнопок с командами, доступными для устройств, расположенных в помещении выделенном в рабочей области вкладки. Список команд зависит от типа и моделей устройств. Применение команды к помещению приведет к ее выполнению всеми поддерживающими ее устройствами и их ресурсами.
 - **Оповещения о событиях** – предназначена для настройки текстовых и звуковых оповещений оператора в случае регистрации устройствами системы указанных события мониторинга.

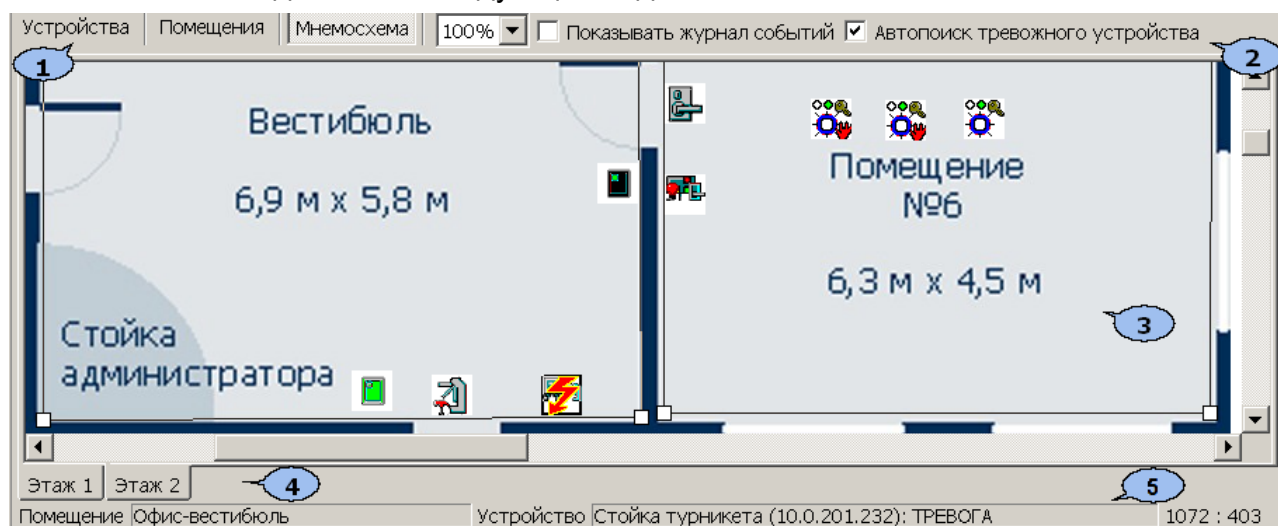
2.5 Вкладка «Мнемосхема»



Примечание:

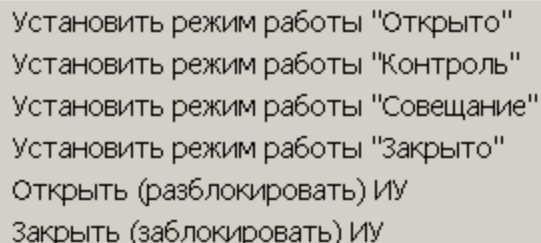
Вкладка **Мнемосхема** доступна после создания хотя бы одной мнемосхемы (графической схемы помещений) в разделе **«Помещения и мнемосхема»**.

Рабочее окно вкладки имеет следующий вид:



1. Выбор вкладки раздела:
 - **Устройства**
 - **Помещения**
 - **Мнемосхема**
2. Инструменты вкладки
 - Раскрывающийся список, позволяющий выбрать масштаб отображения мнемосхемы в рабочей области вкладки.
 - **Показывать журнал событий** – при установленном флажке в нижней части вкладки отображается панель **журнала мониторинга**.
 - **Автопоиск тревожного устройства** – при установке флажка автоматически отслеживаются события перехода устройств системы в режим **«Тревога»**. При регистрации события в рабочей области вкладки отображается помещение, в котором было зарегистрировано событие.

3. Рабочая область вкладки содержит графическую схему расположения помещений – мнемосхему. На мнемосхеме в виде пиктограмм указано расположение устройств системы в помещениях. Изменение состояния устройства приводит к изменению вида пиктограммы (пиктограммы устройств ИСО «Орион»). При нажатии правой кнопкой мыши в свободной области помещения, на пиктограмме устройства или ресурса открывается контекстное меню со списком доступных команд:

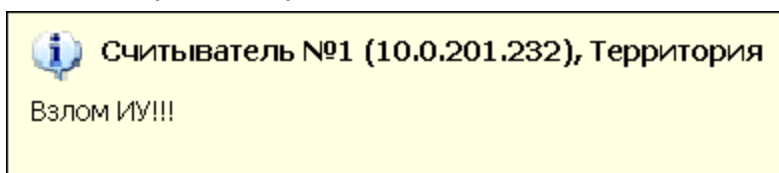


- Установить режим работы "Открыто"
- Установить режим работы "Контроль"
- Установить режим работы "Совещание"
- Установить режим работы "Закрыто"
- Открыть (разблокировать) ИУ
- Закрыть (заблокировать) ИУ


4. Вкладки выбора мнемосхемы – позволяют переходить между мнемосхемами. При регистрации события перехода устройств системы в режим «Тревога» вкладка соответствующей мнемосхемы выделяется красным цветом до снятия режима.
5. Строка состояния, в которой отображаются:
- **Помещение** – название выделенного в рабочей области вкладки помещения.
 - **Устройство** – название выделенного в рабочей области вкладки устройства и его состояние.

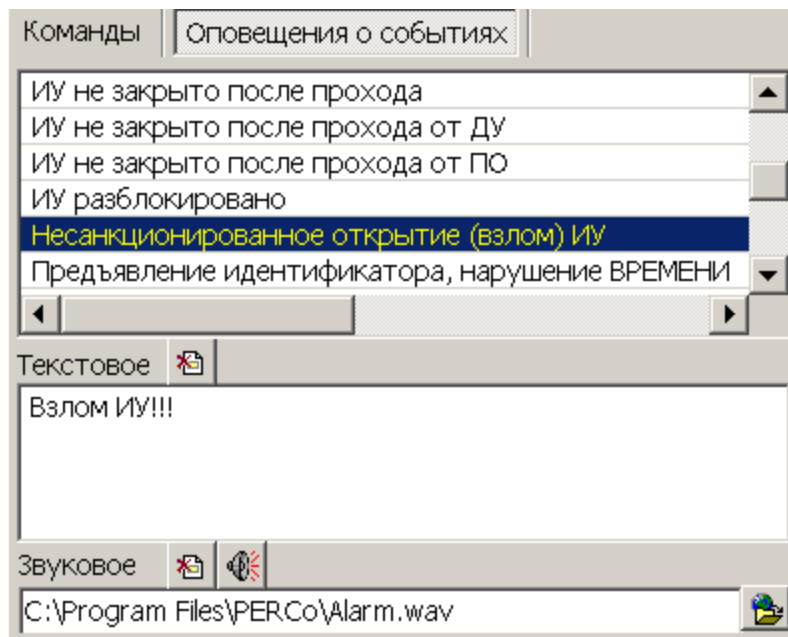
2.6 Оповещение о событиях




Для любого типа событий журнала мониторинга, регистрируемого в определенном помещении или определенным устройством, может быть задано дополнительное оповещение оператора. В качестве дополнительного оповещения может быть установлено текстовое сообщение, появляющееся во всплывающем окне и/или звуковое сообщение из выбранного файла.



Для настройки текстового и звукового оповещения:

1. На панели команд перейдите на вкладку **Оповещения о событиях**.
2. В рабочей области вкладки выделите помещение, устройство или ресурс. В рабочей области панели команд появится список регистрируемых событий.
3. Выделите в рабочей области панели команд событие мониторинга, для которого необходимо установить дополнительное оповещение.
4. Для настройки текстового оповещения нажмите левой кнопкой мыши в поле ввода **Текстовое**. При этом название события отобразится в поле **Текстовое**. При необходимости отредактируйте текст оповещения. Для удаления оповещения нажмите кнопку **Удалить текстовое оповещение** .



5. Для настройки звукового оповещения нажмите кнопку **Найти файл звукового оповещения**  справа от строки **Звуковое**. В открывшемся окне проводника укажите путь к звуковому файлу с расширением `.wav` который необходимо проигрывать при регистрации выделенного события. В строке **Звуковое** отображается путь в выбранному звуковому файлу.
6. При необходимости, для прослушивания файла используйте кнопку **Озвучить оповещение**  над строкой **Звуковое**. Для отмены звукового оповещения нажмите кнопку **Удалить звуковое оповещение**  или нажмите кнопку **Esc**.
7. События для которых установлено текстовое или звуковое оповещение выделены в рабочей области панели зеленым цветом.

3 Раздел «Выбор событий мониторинга»

3.1 Назначение

Раздел **«Выбор событий мониторинга»** «Выбор событий центрального поста» предназначен для фильтрации отображаемых событий мониторинга, регистрируемых устройствами системы для уменьшения информационной нагрузки на оператора раздела **«Управление устройствами и мнемосхемой»** «Центральный пост охраны». Фильтрация событий может производиться по типу события, типу устройства, так же возможно построение сложной выборки.

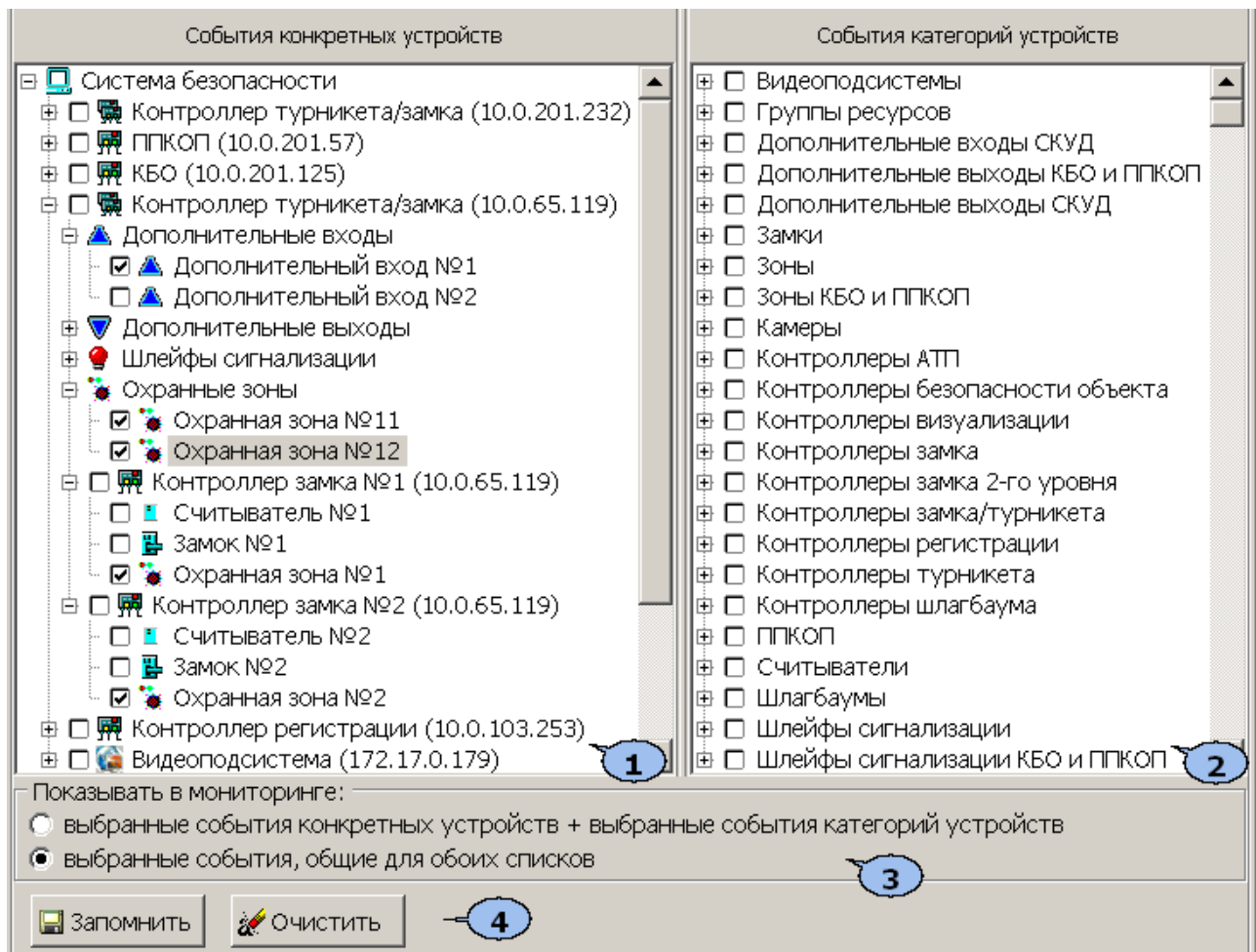


Примечание:

Настройки фильтрации сохраняются локально на ПК независимо для каждого оператора и не передаются в базу данных системы.

3.2 Рабочее окно раздела

Рабочее окно раздела имеет следующий вид:



1. Панель **События конкретных устройств** содержит многоуровневый раскрывающийся список устройств и их ресурсов, добавленных в конфигурацию системы безопасности.

– значок рядом с названием устройства или ресурса указывает на отсутствие с ним связи.

2. Панель **События категорий устройств** содержит многоуровневый раскрывающийся список событий мониторинга, сгруппированных по типам устройств и ресурсов.
3. Переключатель **Показывать в мониторинге** позволяет выбрать способ фильтрации отмеченных событий. Возможны два способа фильтрации:
 - **Выбранные события конкретных устройств + выбранные события категорий устройств** – положение соответствует логическому оператору «ИЛИ». События отображаются независимо для устройств, отмеченных на панели **События конкретных устройств**, а также типы событий, отмеченных на панели **События категорий устройств**.
 - **Выбранные события, общие для обоих списков** – положение соответствует логическому оператору «И». Отображаются типы событий на панели **События категорий устройств** только для устройств, отмеченных на панели **События конкретных устройств**.
4. Панель доступна при выборе любом из списков хотя бы одного событие или устройства.
 - Кнопка **Запомнить** позволяет сохранить условия фильтрации событий в локальных настройках **«Консоли управления»**. В дальнейшем сохраненные условия фильтрации могут быть отредактированы.
 - Кнопка **Очистить** позволяет сбросить установленные условия фильтрации, то есть снять все флажки на обоих панелях.

3.3 Настройка фильтра событий

Выбор события определенных устройств

Если необходимо, чтобы в журнале мониторинга отображались события, регистрируемые только конкретными устройствами, добавленными в конфигурацию системы, или их ресурсами, то:

1. Отметьте флажками на панели **События конкретных устройств** необходимые устройства и ресурсы.
2. Установите переключатель **Показывать в мониторинге** в положение **Выбранные события конкретных устройств + выбранные события категорий устройств**.
3. Нажмите кнопку **Запомнить**.

Выбор определенных событий или категорий устройств

Если необходимо, чтобы в журнале мониторинга отображались определенные события, регистрируемые устройствами или ресурсами определенного типа, то:

1. Отметьте флажками на панели **События категорий устройств** необходимые события мониторинга. Обратите внимание, что в списке могут быть отмечены:
 - Конкретные устройства и ресурсы. В этом случае любые события, регистрируемые этими устройствами будут отображаться в журнале мониторинга.
 - Конкретные события, регистрируемые ресурсами одного типа.
2. Установите переключатель **Показывать в мониторинге** в положение **Выбранные события конкретных устройств + выбранные события категорий устройств**.
3. Нажмите кнопку **Запомнить**.

**Примечание:**

Если отмечены устройства на панели **События конкретных устройств** и события на панели **События категорий устройств**, то при нахождении переключателя **Показывать в мониторинге** в положении **Выбранные события конкретных устройств + выбранные события категорий устройств** все события отмеченные в списках отображаться независимо друг от друга.

Сложная выборка

Если необходимо, чтобы в журнале мониторинга отображались только выбранные события определенных устройств, то:

1. Отметьте флажками на панели **События конкретных устройств** необходимые устройства и ресурсы.
2. Отметьте флажками на панели **События категорий устройств** необходимые события мониторинга.
3. Установите переключатель **Показывать в мониторинге** в положение **Выбранные события, общие для обоих списков**.
4. Нажмите кнопку **Запомнить**.

ООО «ПЭРКО»

Call-центр: 8-800-333-52-53 (бесплатно)
Тел.: (812) 247-04-57

Почтовый адрес:
194021, Россия, Санкт-Петербург,
Политехническая улица, дом 4, корпус 2

Техническая поддержка:
Call-центр: 8-800-775-37-05 (бесплатно)
Тел.: (812) 247-04-55

system@perco.ru - по вопросам обслуживания электроники
систем безопасности

turnstile@perco.ru - по вопросам обслуживания турникетов и
ограждений

locks@perco.ru - по вопросам обслуживания замков

soft@perco.ru - по вопросам технической поддержки
программного обеспечения

www.perco.ru



www.perco.ru
тел: 8 (800) 333-52-53